

Brigitte Woman

ALLGEMEINE INFOS ZUM STRICKEN UND HÄKELN

MASCHENPROBE:

Vor Beginn der Handarbeit wird die Maschenprobe laut der Angaben in der Anleitung angefertigt.

Die fertige Probe einige Zeit unter einem feuchten Tuch liegen lassen und dann mit den Angaben in der Anleitung vergleichen.

Bei abweichendem Ergebnis muss die Nadelstärke verändert werden: Wenn das Probestück kleiner ist als in der Maschenprobe angegeben, die Nadel entsprechend dicker wählen, bis die richtige Zahl erreicht wird; wenn das Probestück zu groß ist, dünnere Nadeln wählen!

MENGENANGABEN:

Die Mengenangaben sind Circa-Angaben, die von der Redaktion, orientiert an den fotografierten Modellen errechnet wurden. Da es sich bei Ihrer Handarbeit um Unikate handelt, ist es also nicht ungewöhnlich wenn Sie mehr, oder auch weniger Material als von uns angegeben benötigen.

Tipp: halten Sie sich unbedingt ganz genau an die Maschenprobe auch wenn Sie dafür evtl. viel dünnere oder dickere Nadeln nehmen müssen als von uns vorgeschlagen, jeder handarbeitet anders, der eine fest der andere locker! Nur wenn Sie auf die in der Maschenprobe angegebene Maschen- und Reihenanzahl kommen wird Ihr Modell auch die voraus berechnete Größe haben, zusätzlich bilden wir auch die Schnitte ab, damit Sie die Größe Ihrer Strickteile kontrollieren und gegebenenfalls anpassen können.

TIPP ZUM STRICKEN VON DUNKLEN GARNEN:

Damit man die einzelnen Maschen besser sehen kann, empfiehlt es sich hier, mit sehr hellen Stricknadeln zu arbeiten. Zusätzlich kann ein weißes Papier so auf den Schoß gelegt werden, dass es für die Strickarbeit einen hellen Hintergrund bildet.

GRÖSSENANGABEN:

Damengrößen
S = 34/36,
M = 38/40,
L = 42/44



FOTO: Sevim Aslan

re Größe, ist es Ihnen etwas Körpernah lieber, dann wählen Sie eine kleinere Größe.

TIPP ZUM WASCHEN:

Gerade bei Modellen in denen mit verschieden farbigen Garnen gestrickt wurde muss beim Waschen aufgepasst werden, damit die Farben nicht ausbluten. Auf keinen Fall kalt einweichen und liegenlassen, so könnte sich die Farbe lösen und an anderer Stelle wieder setzen. Entweder ohne einweichen per Hand waschen oder in der Waschmaschine im Wollwaschgang, denn dort werden die Teile kontinuierlich bewegt.

ABKÜRZUNGEN:

M = Masche
R = Reihe
Rd = Runde
Re = rechts
Li = links
Hintr = Hinreihe
Rückr = Rückreihe

GRÖSSENWAHL – JEDER NACH SEINEM GESCHMACK:

Bei der Entscheidung, in welcher Größe Sie Ihr Modell stricken möchten, sollten Sie folgendes beachten: Unsere Modelle haben eine Mehrweite, diese kann gerade bei Oversized-Modellen einige Zentimeter betragen. In der Schnittzeichnung sehen Sie die Weite der gestrickten Teile. Entscheiden Sie nun, in welcher Größe Sie Ihr Modell stricken möchten. Mögen Sie es gerne weit geschnitten dann entscheiden Sie sich für eine größe-

Alle Garne sind im Fachhandel erhältlich, sowie als komplettes Paket (Garn für die entsprechende Größe plus gegebenenfalls Knöpfe) über www.brigitte-woman.de/wollpakete

W Brigitte woman

PATENTMÜTZE IN EINHEITSGRÖSSE



MATERIAL: Garn von Langyarns, Qualität „Neon“ (67 % recyceltes Polyester, 33 % Schurwolle, Lauflänge 85 m/50 g): 100 g in Neonorange Nr. 1055.0061. 1 kurze Rundstricknadel oder Nadelspiel 5 (wenn Sie locker stricken) oder 6 (wenn Sie fest stricken) – wichtig ist, dass Sie auf die Angaben in der Maschenprobe kommen.

PATENTMUSTER: In Runden.
1.R.: 1 M li mit einem Umschlag abheben, 1 M re im Wechsel.

2.R.: 1 M li mit dem Umschlag der Vorrunde zusammenstricken, 1 M li mit einem Umschlag abheben im Wechsel = Runde A.

3.R.: 1 M li mit einem Umschlag abheben, 1 M re mit dem Umschlag der Vorrunde zusammenstricken im Wechsel = Runde B.

Die 1. R 1x stricken, dann die 2. und 3. R stets im Wechsel.

MASCHENPROBE: Patentmuster: 11 M und 38 R = 10 x 10 cm.

ANLEITUNG: 48 M sehr locker anschlagen und in Runden im Patentmuster stricken. 25 cm ab Anschlag, nach einer Runde A, die

folgende

1. Abnahme-Runde stricken: *1 M mustergemäß stricken, 3 M re zusammenstricken, 8 M mustergemäß stricken, ab * 3 x wiederholen = 40 M. 3 Runden ohne Abnahmen stricken.

2. Abnahme-Runde: *1 M mustergemäß stricken, 3 M re zusammenstricken, 6 M mustergemäß stricken, ab * 3 x wiederholen = 32 M. 3 Runden ohne Abnahmen stricken.

3. Abnahme-Runde: *1 M mustergemäß stricken, 3 M re zusammenstricken, 4 M mustergemäß stricken, ab * 3 x wiederholen = 24 M. 3 Runden ohne Abnahmen stricken.

Dann alle M zusammenziehen, dafür 1 M mustergemäß stricken, dann zurück auf die linke Nadel heben und alle folgenden M über diese M ziehen, am Ende alle M fest zusammenziehen, die letzte Schlaufe auf eine Länge von ca. 10 cm ziehen, den Endfaden abschneiden und zusammen mit der Schlaufe einen festen Knoten machen, die Fäden ins Innere der Mütze ziehen.

WOLLPAKET: 13,90 Euro über www.brigitte.de/wollpakete

Brigitte Woman

PATCHWORK-JACKE IN EINHEITSGRÖSSE



MATERIAL: Garn von Langyarns, Qualität „Merino 70“ (98 % Schurwolle, 2 % Polyester, Lauflänge 70 m/50 g): 50 g in Neonpink Nr. 733.0185 und 100 g in Neongelb Nr. 733.0213. Qualität „Malou Light“ (72 % Alpaka, 16 % Polyamid, 12 % Wolle, Lauflänge 190 m/50 g): 150 g in Schwarz Nr. 887.0004, 350 g in Sand Nr. 887.0022, 50 g in Sonnengelb Nr. 887.0013, 50 g in Pink Nr. 887.0085 und 50 g in Türkis Nr. 887.0078. Strick- und Häkelnadel 5 (wenn Sie locker stricken) oder 6 (wenn Sie fest stricken) – wichtig ist, dass Sie auf die Angaben in der Maschenprobe kommen. 1 dicke,

stumpfe Sticknadel.

GLATT RE: Hinr re M, Rückr li M stricken.

KRAUS RE: Hinr re M, Rückr re M stricken.

FLECHTMUSTER: ÜBER 24 M UND 42 R

1.R (Hinr) bis 6. R: In Sand. Glatt re.
7.R: Farbe A. Randmasche, *2 M abheben dabei liegt der Faden hinter der Arbeit, 8 M re, ab * 1x wiederholen, enden mit 2 M abheben dabei liegt der Faden hinter der Arbeit, Randmasche.
8.R: Farbe A. Randmasche, *2 M

abheben dabei liegt der Faden vor der Arbeit, 8 M re, ab * 1x wiederholen, enden mit 2 M abheben dabei liegt der Faden vor der Arbeit, Randmasche.

9. + 10. R: In Sand. Glatt re.

11.R: Wie 7. R.

12.R: Wie 8. R.

13. + 14. R: In Sand. Glatt re.

15.R: Farbe B. Randmasche, 5 M re, 2 M abheben dabei liegt der Faden hinter der Arbeit, 8 M re, 2 M abheben dabei liegt der Faden hinter der Arbeit, 5 M re, Randmasche.

16.R: Farbe B. Randmasche, 5 M re, 2 M abheben dabei liegt der Faden vor der Arbeit, 8 M re, 2 M abheben dabei liegt der Faden vor der Arbeit,

5 M re, Randmasche.

17. + 18. R: In Sand. Glatt re.

19.R: Wie 15. R.

20.R: Wie 16. R.

Die 1. bis 20. R 1x stricken, dann die 7. bis 20. R 1x wiederholen, dabei Farbe A durch Farbe C und Farbe B durch Farbe D ersetzen, enden mit 6 R in Sand glatt re.

MASCHENPROBE: Glatt re: 16 M und 26 R = 10 x 10 cm.

QUADRAT 1: In Sand 24 M anschlagen und im Flechtmuster stricken, dann alle M in Sand abketten. Farbe A = Sonnengelb, Farbe B = Türkis, Farbe C = Neonpink, Farbe

Brigitte Woman

PATCHWORK-JACKE IN EINHEITSGRÖSSE

D = Pink.

QUADRAT 2: In Sand 24 M anschlagen und im Flechtmuster stricken, dann alle M in Sand abketten. Farbe A = Pink, Farbe B = Neongelb, Farbe C = Türkis, Farbe D = Sonnengelb.

QUADRAT 3: In Sand 24 M anschlagen und glatt re stricken. 15 cm ab Anschlag alle M abketten. Das Quadrat im Maschenstich laut Zählmuster besticken.

QUADRAT 4: In Sand 24 M anschlagen und kraus re in folgender Farbfolge stricken: 8 R in Sand, 4 R in Pink, 2 R in Sand, 2 R in Neongelb, 2 R in Sand, 4 R in Sonnengelb, 2 R in Sand, 4 R in Türkis, 2 R in Sand, 2 R in Neopink, 2 R in Sand, 4 R in Sonnengelb, beenden in Sand. 15 cm ab Anschlag alle M abketten.

QUADRAT 5: In Sand 24 M anschlagen und glatt re stricken. 2 cm ab Anschlag je 4 R in Sand, Sonnengelb, Türkis und Pink mischen mit je 2 R in Neongelb und Neopink, dabei gelegentlich eine li R in einer Hin stricken und den Farbwechsel, je nach Geschmack, nicht am Rand sondern mitten in der R machen. 13 cm ab Anschlag weiter in Sand stricken und 15 cm ab Anschlag alle M abketten.

ANLEITUNG: Von jedem der 5 Quadrate je 15 Stück anfertigen. Alle Quadrate in Schwarz mit festen M einmal umhäkeln.

RÜCKENTEIL: 20 Quadrate laut Schnittschema in Schwarz mit Kettmaschen zusammenhäkeln.

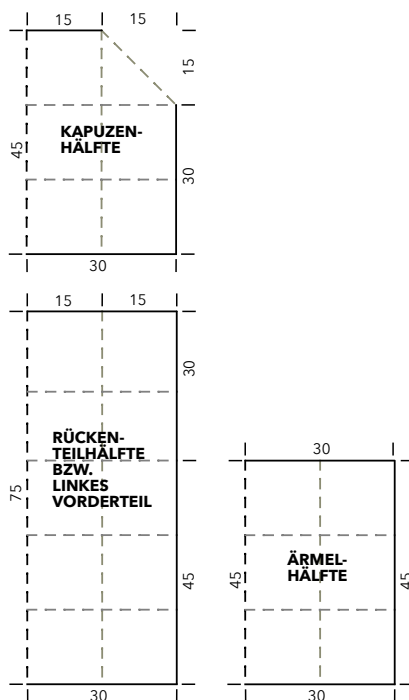
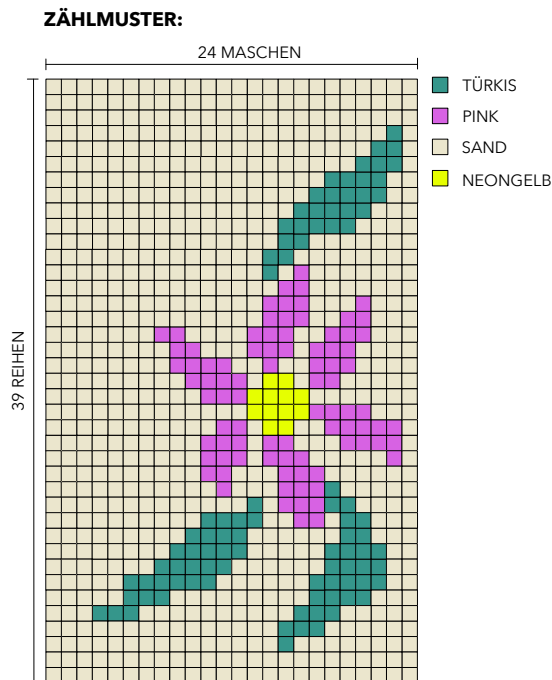
VORDERTEILE: Je 10 Quadrate laut Schnittschema in Schwarz mit Kettmaschen zusammenhäkeln.

ÄRMEL: Je 12 Quadrate laut Schnittschema in Schwarz mit Kettmaschen zusammenhäkeln.

KAPUZE: Je 11 Quadrate laut Schnittschema in Schwarz mit Kettmaschen zusammenhäkeln.

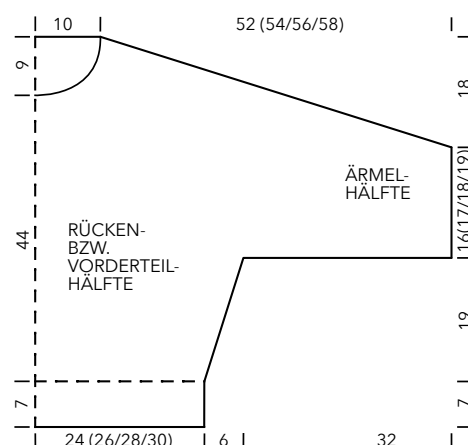
AUSARBEITUNG: Die Schulternähte 15 cm, Seitennähte 45 cm und Ärmelnähte 45 cm in Schwarz mit Kettmaschen schließen. Die Ärmel in Schwarz mit Kettmaschen an die Armausschnitte häkeln. Die Kapuze in Schwarz mit Kettmaschen anhäkeln oder annähen. Eine Kordel in Schwarz mit Endlänge 100 cm anfertigen und durch die Ansatznaht der Kapuze fädeln. An beiden Enden der Kordel eine Quaste (Länge ca. 7 cm) aus schwarzen Fäden anbringen.

WOLLPAKET: 249 Euro über www.brigitte.de/wolllpakete



Brigitte Woman

PULLI MIT FLEDERMAUSÄRMELN IN GR. S • M • L • XL



MATERIAL: Garn von Lana Grosa, Qualität „Brigitte No. 3“ (40 % Mohair, 37 % Schurwolle, 23 % Polyamid, Lauflänge 100 m/25 g): 250 (250/300/300) g in Lila Nr. 06. Stricknadeln 7 und 8 (wenn Sie locker stricken) oder 8 und 9 (wenn Sie fest stricken) – wichtig ist, dass Sie auf die Angaben in der Maschenprobe kommen. 1 kurze Rundstricknadel und 1 Nadelspiel 7 (wenn Sie locker stricken) oder 8 (wenn Sie fest stricken).

DER PULLOVER WIRD STETS MIT DOPPELTEM FADEN GESTRICKT.

BUNDMUSTER: Mit dünner Nadel und doppeltem Faden. 2 M li, 2 M re im Wechsel.

GLATT LI: Mit dicker Nadel und doppeltem Faden. Hinr li M, Rückre M stricken.

MASCHENPROBE: Glatt li mit dicker Nadel: 10 M und 14 R = 10 x 10 cm.

RÜCKENTEIL: Mit dünner Nadel und doppeltem Faden 48 (52/56/60) M anschlagen und im Bundmuster 7 cm stricken, weiter mit dicker Nadel glatt li stricken, dabei für die seitliche Schrägung beidseitig in jeder 4. R 6 x 1 M zunehmen = 60 (64/68/72) M sind. 19 cm ab Bundmuster für die angeschnittenen Ärmel beidseitig 32 M dazu anschlagen = 124 (128/132/136) M. 16 (17/18/19) cm gerade über alle M stricken. Für

die Arm- und Schulterschrägung beidseitig folgende Abnahmen arbeiten: in jeder 2. R Größe S: 13 x 4 M, Größe M: 12 x 4 + 1 x 6 M, Größe L: 11 x 4 + 2 x 6 M, Größe XL: 10 x 4 + 3 x 6 M abketten = 20 M, diese dann abketten.

VORDERTEIL: Wie das Rückenteil stricken, jedoch für den Halsausschnitt 9 cm ab Beginn der Arm- und Schulterschrägung die mittleren 8 M abketten und beide Seiten getrennt beenden, dabei am Ausschnitttrand noch in jeder R 6 x 1 M abnehmen.

AUSARBEITUNG: Die Schulter-Ärmel- und Seiten-Ärmelnähte schließen. Je Ärmelsaum mit dem Nadelspiel und doppeltem Faden

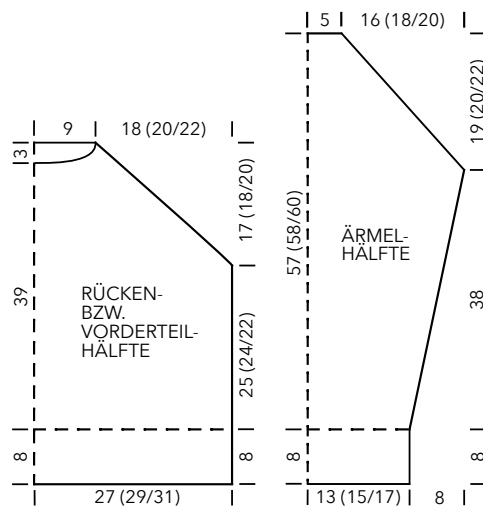
24 (24/28/28) M aufnehmen und in Runden im Bundmuster 7 cm stricken, dann alle M locker abketten. Am Halsausschnitt mit dünner Rundstricknadel und doppeltem Faden ca. 76 M aufnehmen und in Runden 23 cm im Bundmuster stricken, dann alle M abketten.

WOLLPAKET: ab 69,50 Euro über www.brigitte.de/wolllpakete

Brigitte Woman

PATENTPULLOVER IN GR. S • M • L

Die Angaben für die kleine Größe stehen vor der Klammer, für die größeren Größen in den Klammern, jeweils durch Schrägstriche getrennt. Steht nur eine Angabe, gilt sie für alle Größen.



MATERIAL: Garn von Lana Grosa, Qualität „Brigitte No. 2 Seta“ (38 % Alpaka, 33 % Polyamid, 25 % Schurwolle, 4 % Seide, Lauflänge 175 m/50 g): 300 (350/350) g in Camel meliert Nr. 8. Stricknadeln 5,5 und 6 (wenn Sie locker stricken) oder 6 und 6,5 (wenn Sie fest stricken) – wichtig ist, dass Sie auf die Angaben in der Maschenprobe kommen. 1 kurze Rundstricknadel 5,5 (wenn Sie locker stricken) oder 6 (wenn Sie fest stricken).

BUNDMUSTER: Mit dünner Nadel. 1 M re, 1 M li im Wechsel, enden mit 1 M re. In Runden 1 M re, 1 M li im Wechsel stricken.

PATENTMUSTER: Mit dicker Nadel. 1. R (Hintr): 1 M re, 1 M mit 1 Umschlag li abheben im Wechsel, enden mit 1 M re. 2. R: 1 M mit 1 Umschlag li abheben, 1 M mit dem Umschlag der Vorreihe re zusammenstricken im Wechsel, enden mit

1 M mit 1 Umschlag li abheben. 3. R: 1 M mit dem Umschlag der Vorreihe re zusammenstricken, 1 M mit 1 Umschlag li abheben im Wechsel, enden mit 1 M mit dem Umschlag der Vorreihe re zusammenstricken. Die 2. und 3. R stets wiederholen.

MASCHENPROBE:

Im Patentmuster: 13 M und 30 R = 10 x 10 cm.

BETONTE ABNAHMEN (JE SEITE WERDEN 2 M

ABGENOMMEN): Die Abnahmen immer in den Hinr arbeiten. Re Rand: Randmasche, 2 M im Patentmuster mustergemäß stricken, 1 doppelter Überzug (1 M re abheben, 2 M re zusammenstricken, die abgehobene M überziehen). Li Rand: Mustergemäß bis auf die letzten 6 M stricken, 3 M re zusammenstricken, 2 M im Patentmuster mustergemäß stricken, Randmasche.

RÜCKENTEIL: Mit dünner Nadel 69 (75/81) M anschlagen und zwischen 2 Randmaschen im Bundmuster 8 cm stricken, weiter mit dicker Nadel zwischen 2 Randmaschen im Patentmuster stricken. Für den Raglan 25 (24/22) cm ab Bundmuster beidseitig 1 x 2 M betont abnehmen (s. Beschreibung oben) und nachfolgend in jeder 4. R 11 (12/13) x 2 M betont abnehmen. 17 (18/20) cm ab Raglanbeginn die restlichen 21 (23/25) M abketten.

VORDERTEIL: Wie das Rückenteil stricken, jedoch für den Halsausschnitt 16 (15/13) cm ab Beginn des Raglans die mittleren 9 (11/13) M abketten und beide Seiten getrennt beenden, dabei am Ausschnitttrand noch in jeder 2. R 3 x 2 M abketten.

ÄRMEL: Mit dünner Nadel je 35 (39/45) M anschlagen und zwischen 2 Randmaschen im Bundmu-

ster 8 cm stricken. Weiter mit dicker Nadel zwischen 2 Randmaschen im Patentmuster stricken, dabei für die Armschrägung beidseitig 10 x 1 M in jeder 10. R zunehmen = 55 (59/65) M. Für den Raglan 38 cm ab Bundmuster beidseitig 2 M abketten und nachfolgend in jeder 6. R 9 (10/11) x 2 M betont abnehmen (s. Beschreibung oben). 19 (20/22) cm ab Raglanbeginn die restlichen 15 (15/17) M abketten.

AUSARBEITUNG: Die Raglannähte schließen und am Halsausschnitt mit dünner Nadel ca. 76 M aufnehmen und 15 cm im Bundmuster stricken, dann alle M locker abketten. Die Seiten- und Ärmel- nähte schließen.

WOLLPAKET: ab 51 Euro über www.brigitte.de/wollpakete

Brigitte Woman

JACQUARDPULLI IN GR. S • M • L

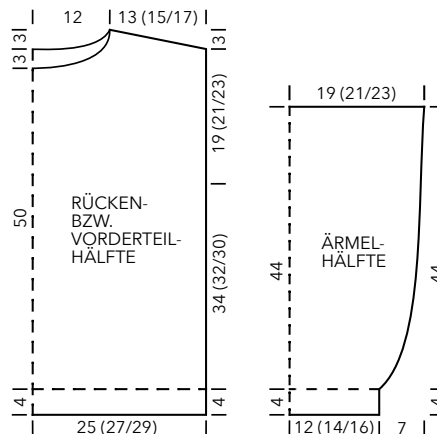
Die Angaben für die kleine Größe stehen vor der Klammer, für die größeren Größen in den Klammern, jeweils durch Schrägstriche getrennt. Steht nur eine Angabe, gilt sie für alle Größen.

MATERIAL: Garn von Langyarns, Qualität „Carpe Diem“ (70 % Schurwolle, 30 % Alpaka, Lauflänge 90 m/50 g): 400 (400/450) g in Nougat Nr. 714.0015, 50 (50/50) g in Schwarz Nr. 714.0004, 100 (100/100) g in Sand Nr. 714.0026, 50 (50/100) g in Bronze Nr. 714.0211, 50 (50/50) g in Lila Nr. 714.0146 und Qualität „Mohair Luxe“ (77 % Mohair, 23 % Seide, Lauflänge 175 m/25 g): 25 (25/25) g in Gelb Nr. 698.0114, 25 (25/25) g in Lila Nr. 698.0107. Stricknadeln 5 und 6 (wenn Sie locker stricken) oder 6 und 7 (wenn Sie fest stricken) – wichtig ist, dass Sie auf die Angaben in der Maschenprobe kommen. 1 kurze Rundstricknadel 5 (wenn Sie locker stricken) oder 6 (wenn Sie fest stricken).

BUNDMUSTER: Mit dünner Nadel. 2 M re, 2 M li im Wechsel.

GLATT RE: Mit dicker Nadel. Hin re M, Rückr li M.

JACQUARDMUSTER: Rapport über 20 M und 51 R. Mit dicker Nadel. Glatt re laut Zählmuster in Norwegertechnik stricken, dabei den unbenutzten Faden stets locker auf der Arbeitsrückseite mitführen und die Fäden immer wieder miteinander verkreuzen, damit die Spannfäden nicht zu lang werden. Es ist jede R gezeichnet; die Hinr von re nach li, die Rückr von li nach re lesen. Das Muster in der Breite stets wiederholen, in der Höhe die 1. bis 51. R 1x stricken. Die Maschen in Lila und Gelb stets mit je 1 Faden Carpe Diem und Mohair Luxe ton in ton stricken. Die Randmasche am Ende der R mit beiden Farben gemeinsam stricken, am Anfang der R die M nur

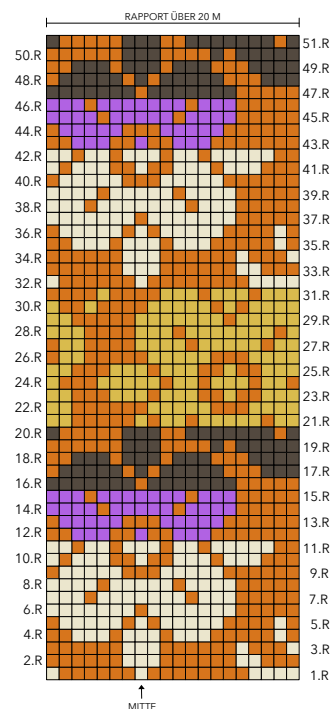


- SCHWARZ
- NOUGAT
- 2X LILA
- SAND
- BRONZE & GELB

abheben. Nach den 51 R weiter glatt re in Nougat stricken.

MASCHENPROBE: Jacquardmuster: 16 M und 18 R = 10 x 10 cm.

RÜCKENTEIL: Mit dünner Nadel in Nougat 76 (80/84) M anschlagen und im Bundmuster 4 cm stricken, dabei in der letzten R verteilt 5 (7/9) M zunehmen = 81 (87/93) M. Weiter mit dicker Nadel glatt re stricken. 14 cm ab Bundmuster weiter im Jacquardmuster stricken, dafür das Muster von der Mitte her auftei-



len. 34 (32/30) cm ab Anschlag beidseitig den Beginn der Armausschnitte markieren. 19 (21/23) cm ab Beginn der Armausschnitte gleichzeitig die Schulterschrägung und den Halsausschnitt arbeiten, dabei für den Halsausschnitt die mittleren 31 M abketten und beide Seiten getrennt beenden, dabei je Ausschnitt rundung noch 4 x 1 M in jeder R abnehmen. Für die Schulterschrägung beidseitig in jeder 2. R Größe S: 3 x 7 M, Größe M: 3 x 8 M, Größe L: 3 x 9 M, abketten.

VORDERTEIL: Wie das Rückenteil stricken, jedoch für den Halsausschnitt 50 cm ab Bundmuster die mittleren 23 M abketten und beide Seiten getrennt beenden, dabei am Ausschnitttrand noch in jeder R 8 x 1 M abketten.

ÄRMEL: Mit dünner Nadel in Nougat 40 (44/48) M anschlagen und im Bundmuster 4 cm stricken, dabei in der letzten R verteilt 9 (11/13) M zunehmen = 49 (55/61) M. Weiter mit dicker Nadel glatt re stricken, dabei für die Armschrägung beidseitig 6 x 1 M alle 6 cm zunehmen = 61 (67/73) M gleichzeitig 12 cm ab Bundmuster weiter im Jacquardmuster stricken, dafür das Muster von der Mitte her aufteilen. 44 cm ab Bundmuster alle M abketten.

AUSARBEITUNG: Die Schulternähte schließen. Am Halsausschnitt mit dünner Rundstricknadel in Nougat ca. 84 M aufnehmen und im Bundmuster 3 cm stricken, dann alle M abketten. Die Seiten- und Ärmelnähte schließen. Die Ärmel einnähen.

WOLLPAKET: ab 117,40 Euro über www.brigitte.de/wolllpakete

Brigitte Woman

SCHAL MIT NEONSTREIFEN GRÖSSE CA. 60 X 190 CM



MATERIAL: Garn von Langyarns, Qualität „Neon“ (67 % recyceltes Polyester, 33 % Schurwolle, Lauflänge 85 m/50 g): 50 g in Neongelb Nr. 1055.0014. Qualität „Malou Light“ (72 % Alpaka, 16 % Polyamid, 12 % Wolle, Lauflänge 190 m/50 g): 200 g in Schwarz Nr. 887.0004 und 150 g in Hellgrau Nr. 887.0003. Stricknadeln 9 (wenn Sie locker stricken) oder 10 (wenn Sie fest stricken) – wichtig ist, dass Sie auf die Angaben in der Maschenprobe kommen.

MALOU LIGHT WIRD STETS MIT DOPPELTEM FADEN GESTRICKT

KRAUS RE: Hin- und Rückr re M stricken, die 1. M jeder R re abheben.

GLATT RE: Hinr re M, Rückr li M stricken.

MASCHENPROBE: Glatt re, Malou Light mit doppeltem Faden: 10 M und 15 R = 10 x 10 cm.

FARBFOLGE: 17 cm mit je 1 Faden in Schwarz und Hellgrau, 4 R mit doppeltem Faden in Schwarz, 4 R in Neongelb, 4 R mit doppeltem Faden in Schwarz, 65 cm mit je 1 Faden in Schwarz und Hellgrau, 4 R in Neongelb, 4 R mit doppeltem Faden in Schwarz, 4 R in Neongelb, 65 cm mit je 1 Faden in Schwarz und Hellgrau, 4 R mit doppeltem Faden in Schwarz, 4 R in Neongelb, 4 R mit doppeltem Faden in Schwarz, 17 cm mit je 1 Faden in Schwarz und Hellgrau.

ANLEITUNG: Mit je 1 Faden in Schwarz und Hellgrau 62 M fest anschlagen und 3 cm kraus re stricken, weiter in folgender Musterteilung in der oben angegebenen Farbfolge stricken: 6 M kraus re, 50 M glatt re, 6 M kraus re. Anschließend noch 3 cm kraus re in Schwarz und Hellgrau stricken, dann alle M fest abketten.

WOLLPAKET: 90,60 Euro über www.brigitte.de/wollpakete

Brigitte Woman

ZOPFMUSTER-CARDIGAN IN GR. S • M • L

Die Angaben für die kleine Größe stehen vor der Klammer, für die größeren Größen in den Klammern, jeweils durch Schrägstriche getrennt. Steht nur eine Angabe, gilt sie für alle Größen.

MATERIAL: Garn von Rico Design, Qualität „Fashion Alpaca Dream“ (64 % Schurwolle, 30 % Alpaka, 6 % Polyamid, Lauflänge 115 m/50 g): 400 (450/450) g in Senf Nr. 26 und Qualität „Fashion Mohair Merino“ (78 % Mohair, 13 % Wolle, 9 % Polyamid, Lauflänge 100 m/50 g): 50 (50/50) g in Lachs Nr. 9. Stricknadeln 5 und 6 (wenn Sie locker stricken) oder 6 und 7 (wenn Sie fest stricken) – wichtig ist, dass Sie auf die Angaben in der Maschenprobe kommen. 1 Zopfnaedel. 4 braune Knöpfe, 23 mm Durchmesser, Art-Nr. 451992 von Union Knopf. 1 dicke, stumpfe Sticknadel.

BUNDMUSTER: Mit dünner Nadel. Hinr: 1 M li, 1 M re verschränkt (in das hintere Maschenglied einstecken, die M verdreht sich 1x) im Wechsel, enden mit 1 M li. Rückr: Re erscheinende M re, li erscheinende M li verschränkt (in das hintere Maschenglied einstecken, die M verdreht sich 1x) stricken.

DOPPELTE RANDMASCHÉ (ÜBER 2 M): Anfang der R: Randmasche wie zum li stricken abheben, 1 M re. Ende der R: 1 M li abheben, Randmasche re.

GLATT LI: Mit dicker Nadel. Hinr li M, Rückr re M stricken.

ZOPF NACH RECHTS ÜBER 8 M: Mit dicker Nadel.

1.R (Hinr): 5 M re, 1 M auf eine Zopfnaedel hinter die Arbeit legen, die folgenden 2 M re stricken, dann die M der Zopfnaedel re stricken. Alle Rückr: 8 M li.
3.R: 4 M re, 1 M auf eine Zopfnaedel hinter die Arbeit legen, die folgenden 2 M re stricken, dann die M der Zopfnaedel re stricken, 1 M re.



5.R: 3 M re, 1 M auf eine Zopfnaedel hinter die Arbeit legen, die folgenden 2 M re stricken, dann die M der Zopfnaedel re stricken, 2 M re.
7.R: 2 M re, 1 M auf eine Zopfnaedel hinter die Arbeit legen, die folgenden 2 M re stricken, dann die M der Zopfnaedel re stricken, 3 M re.
9.R: 1 M re, 1 M auf eine Zopfnaedel hinter die Arbeit legen, die folgenden 2 M re stricken, dann die M der Zopfnaedel re stricken, 4 M re.
11.R: 1 M auf eine Zopfnaedel hinter die Arbeit legen, die folgenden 2 M re stricken, dann die M der Zopfnaedel re stricken, 5 M re.
13.R: 1 M auf eine Zopfnaedel hinter die Arbeit legen, die folgende M re stricken, dann die M der Zopfnaedel re stricken, 6 M re.
Die 1. bis 14. R stets wiederholen.

ZOPF NACH LINKS ÜBER 8 M: Mit dicker Nadel.

1.R (Hinr): 2 M auf eine Zopfnaedel

vor die Arbeit legen, die folgenden M re stricken, dann die 2 M der Zopfnaedel re stricken, 5 M re. Alle Rückr: 8 M li.

3.R: 1 M re, 2 M auf eine Zopfnaedel vor die Arbeit legen, die folgenden M re stricken, dann die 2 M der Zopfnaedel re stricken, 4 M re.
5.R: 2 M re, 2 M auf eine Zopfnaedel vor die Arbeit legen, die folgenden M re stricken, dann die 2 M der Zopfnaedel re stricken, 3 M re.
7.R: 3 M re, 2 M auf eine Zopfnaedel vor die Arbeit legen, die folgenden M re stricken, dann die 2 M der Zopfnaedel re stricken, 2 M re.
9.R: 4 M re, 2 M auf eine Zopfnaedel vor die Arbeit legen, die folgenden M re stricken, dann die 2 M der Zopfnaedel re stricken, 1 M re.
11.R: 5 M re, 2 M auf eine Zopfnaedel vor die Arbeit legen, die folgenden M re stricken, dann die 2 M der Zopfnaedel re stricken.
13.R: 6 M re, 1 M auf eine Zopfnaedel

del vor die Arbeit legen, die folgende M re stricken, dann die M der Zopfnaedel re stricken.
Die 1. bis 14. R stets wiederholen.

RAUTENMUSTER: Mit dicker Nadel. Laut Strickschrift. Über 19 M in Reihe A dann Rapport über 20 M und 22 R. Es sind nur die Hinr gezeichnet, in den Rückr die M stricken wie beschrieben. Die Anfangsreihe A 1x stricken, danach die 1. bis 22. R stets wiederholen.

MASCHENPROBE: Glatt li: 14 M und 20 R = 10 x 10 cm.

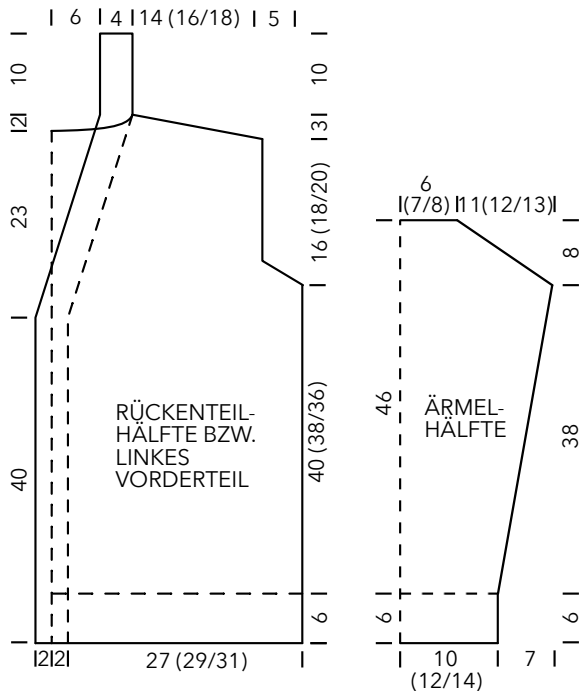
RÜCKENTEIL: Mit dünner Nadel in Senf 80 (86/92) M anschlagen und im Bundmuster 6 cm stricken, dabei in der letzten R verteilt 4 M zunehmen = 84 (90/96) M. Weiter mit dicker Nadel in folgender Mustereinteilung stricken: 7 M glatt li, 8 M Zopf nach re, 16 (18/19) M glatt li, 8 M Zopf nach li, 6 (8/12) M glatt li, 8 M Zopf nach re, 16 (18/19) M glatt li, 8 M Zopf nach li, 7 M glatt li. 40 (38/36) cm ab Bundmuster beidseitig für die Armausschnitte 6 x 1 M in jeder R abnehmen = 72 (78/84) M. 16 (18/20) cm ab Beginn der Armausschnitte für die Schultern beidseitig in jeder 2. R Größe S: 3 x 7 M, Größe M: 3 x 8 M, Größe L: 3 x 9 M, abketten. 1 cm ab Beginn der Schulterschrägung für den Halsausschnitt die mittleren 26 M abketten und beide Seiten getrennt beenden, dabei für die Ausschnitttrundung noch in jeder R 2 x 1 M abnehmen.

LI VORDERTEIL: Mit dünner Nadel in Senf 48 (51/54) M anschlagen und im Bundmuster 6 cm stricken, dabei die letzten beiden M der R als doppelte Randmasche

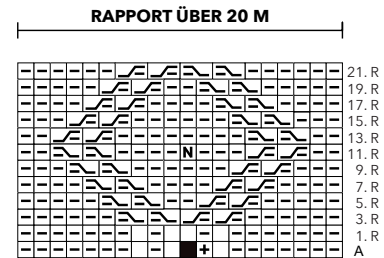
Brigitte Woman

ZOPFMUSTER-CARDIGAN IN GR. S • M • L

Die Angaben für die kleine Größe stehen vor der Klammer, für die größeren Größen in den Klammern, jeweils durch Schrägstriche getrennt. Steht nur eine Angabe, gilt sie für alle Größen.



RAUTENMUSTER:



- = Hinr: 1 M li, Rückr: 1 M re
- = Hinr: 1 M re verschränkt, Rückr: 1 M li verschränkt
- ⊕ = Aus der M 1 M li und 1 M re verschränkt herausstricken, Rückr: 1 M li verschränkt, 1 M re
- = Keine M
- ⌞ = 1 M auf 1 Zopfnadel vor die Arbeit legen, 1 M li, die M der Zopfnadel re verschränkt
- ⌠ = 1 M auf 1 Zopfnadel hinter die Arbeit legen, 1 M re verschränkt, die M der Zopfnadel li
- Ⓝ = Noppe: Aus der M 1 M re, 1 M li und 1 M re herausstricken, wenden, 4 R glatt re stricken, dann die 2. und 3. M über die 1. M ziehen = 1 M, Rückr: 1 M re

stricken. Weiter mit dicker Nadel in folgender Mustereinteilung stricken: 4 (7/10) M glatt li, 8 M Zopf nach re, 19 M Rautenmuster, 8 M Zopf nach li, 7 M für die Blende weiter mustergemäß im Bundmuster, 2 M doppelte Randmasche = 49 (52/55) M – 1 M wird in der A-Reihe beim Rautenmuster zugenommen. 34 cm ab Bundmuster für den vorderen Ausschnitt 1 M abnehmen, dafür in einer Hinr die letzten beiden M vor der Blende mustergemäß zusammenstricken und nachfolgend in jeder 6. R 8 x 1 M abnehmen. Gleichzeitig 40 (38/36) cm ab Bundmuster an der re Seite den Armausschnitt wie beim Rückenteil arbeiten. 16 (18/20) cm ab Beginn des Armausschnittes für die Schulter

an der re Seite in jeder 2. R Größe S: 3 x 8 M, Größe M: 3 x 9 M, Größe L: 3 x 10 M, abketten. Für den Beleg über die restlichen 10 M noch 10 cm weiter mustergemäß im Bundmuster stricken, dann alle M abketten.

RECHTES VORDERTEIL:

Gegengleich zum linken Vorderteil stricken.

ÄRMEL: Mit dünner Nadel in Senf je 28 (30/34) M anschlagen und im Bundmuster 6 cm stricken, dabei in der letzten R verteilt 7 (7/9) M zunehmen = 35 (37/43) M. Weiter mit dicker Nadel in folgender Mustereinteilung stricken: 0 (1/4) M glatt li, 8 M Zopf nach re, 19 M

Rautenmuster, 8 M Zopf nach li, 0 (1/4) M glatt li = 36 (38/44) M, dabei für die Armschrägung beidseitig 8 (10/10) x 1 M in jeder 8. (6./6.) R zunehmen = 52 (58/64) M. 38 cm ab Bundmuster für die Armkugel beidseitig in jeder 2. R 2 x 3, 5 x 2 und 1 x 2 (3/5) M abketten, dann die restlichen 16 (20/22) M abketten.

AUSARBEITUNG:

An Vorderteilen und Ärmeln alle Noppen des Rautenmusters in Lachs im Margeritenstich (<https://www.brigitte.de/leben/wohnen/selbermachen/sticken/sticken-lernen--der-margeritenstich-10164900.html>) mit je 4 Blütenblättern umsticken. Die Schulter-, Seiten- und Ärmelnähte schlie-

ßen. Die Beleghälften in der hinteren Mitte zusammennähen und den Beleg in den rückwärtigen Halsausschnitt nähen. Die Knöpfe an der linken Vorderteilblende annähen: oben auf Höhe der ersten Abnahme für den Halsausschnitt, unten mittig auf das untere Bündchen, die anderen 2 Knöpfe gleichmäßig dazwischen verteilen. Am rechten Vorderteil auf Höhe der Knöpfe die mittlere li M der Blende etwas dehnen, so dass der Knopf durchpasst und mit einem Faden etwas umsticken. Die Ärmel einnähen.

WOLLPAKET: ab 78,25 Euro über www.brigitte.de/wolllpakete

Brigitte Woman

PULLOVER MIT STREIFEN IN GR. S • M • L • XL

Die Angaben für die kleine Größe stehen vor der Klammer, für die größeren Größen in den Klammern, jeweils durch Schrägstriche getrennt. Steht nur eine Angabe, gilt sie für alle Größen.

MATERIAL: Garn von Lana Grossa, Qualität „Brigitte No. 2“ (47 % Alpaka, 45 % Baumwolle, 8 % Schurwolle, Lauflänge 140 m/50 g): je 50 g in Kiwi Nr. 39, Zimtorange Nr. 32, und Rohweiß Nr. 16, 50 (50/100/100) g in Fuchsia Nr. 38, 250 (250/250/300) g in Rosabeige Nr. 41, 50 (100/100/100) g in Sandgelb Nr. 37, 150 (150/150/200) g in Schwarz Nr. 36. Stricknadeln 7 und 8 (wenn Sie locker stricken) oder 8 und 9 (wenn Sie fest stricken – wichtig ist, dass Sie auf die Angaben in der Maschenprobe kommen).



DER PULLOVER WIRD MIT DOPPELTEM FADEN GESTRICKT

BUNDMUSTER: Mit dünner und dicker Nadel. Hinr: 1 M li, 1 M re verschränkt (in das hintere Maschenglied einstecken, die M verdreht sich 1x) im Wechsel, enden mit 1 M li. Rückr: Re erscheinende M re, li erscheinende M li verschränkt stricken. In Runden mit dünner Nadel: 1 M re verschränkt, 1 M li im Wechsel stricken.

GLATT RE: Mit dicker Nadel. Hinr re M, Rückr li M stricken.

GLATT LI: Mit dicker Nadel. Hinr li M, Rückr re M stricken.

MASCHENPROBE: Glatt re mit dicker Nadel und doppeltem Faden: 10 M und 14 R = 10 x 10 cm.

FARBFOLGE:

2 R doppelter Faden Fuchsia,
2 R je 1x Fuchsia & Schwarz,
2 R doppelter Faden Fuchsia,
4 R je 1x Sandgelb & Schwarz,
2 R doppelter Faden Zimtorange,

4 R je 1x Rosabeige & Schwarz,
2 R doppelter Faden Schwarz,
2 R je 1x Rosabeige & Schwarz,
2 R doppelter Faden Kiwi,
2 R je 1x Kiwi & Schwarz,
4 R je 1x Sandgelb & Schwarz,
2 R je 1x Fuchsia & Schwarz,
6 R je 1x Rosabeige & Schwarz,
2 R doppelter Faden Schwarz,
4 R je 1x Rohweiß & Schwarz,
4 R doppelter Faden Sandgelb,
2 R je 1x Rosabeige & Sandgelb,
2 R je 1x Rosabeige & Schwarz,
beenden mit doppeltem Faden in Rosabeige.

RÜCKENTEIL: Mit dünner Nadel und doppeltem Faden in Fuchsia 55 (59/63/67) M anschlagen und in der oben angegebenen Farbfolge zunächst im Bundmuster 12 R stricken, weiter mit dicker Nadel glatt re stricken. 23 (22/21/20) cm ab Bundmuster beidseitig für die Armausschnitte in jeder R 5 x 1 M abnehmen = 45 (49/53/57) M. 19 (20/21/22) cm ab Beginn der Armausschnitte gleichzeitig den Halsausschnitt und die Schulterschrägung arbeiten: für den Halsausschnitt die mittleren 17 M

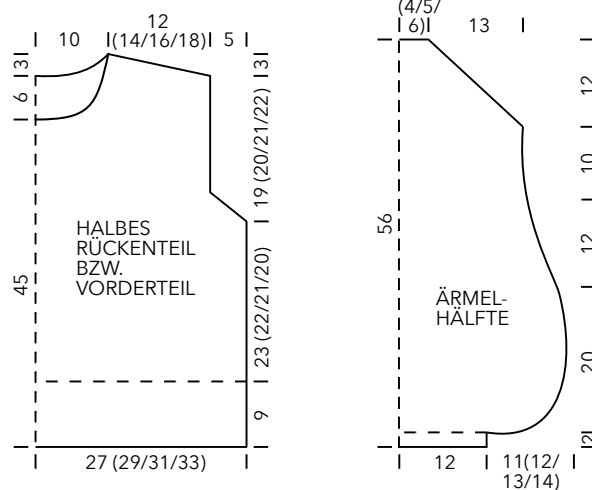
abketten und beide Seiten getrennt beenden, dabei am Ausschnitttrand noch in jeder R 2 x 1 M abnehmen, für die Schultern beidseitig in jeder 2. R Größe S: 3 x 4 M, Größe M: 2 x 5 + 1 x 4 M, Größe L: 2 x 5 + 1 x 6 M, Größe XL: 3 x 6 M abketten.

VORDERTEIL: Wie das Rückenteil stricken, jedoch für den Halsausschnitt 36 cm ab Bundmuster die mittleren 7 M abketten und beide Seiten getrennt beenden dabei beidseitig noch 7 x 1 M in jeder R abnehmen. 6 cm ab Beginn des Halsausschnittes beidseitig die Schulterschrägung wie beim Rückenteil arbeiten.

ÄRMEL: Mit dünner Nadel und doppeltem Faden in Fuchsia je 27 M anschlagen und in der oben angegebenen Farbfolge zunächst im Bundmuster 4 R stricken, dabei in der letzten R verteilt 19 (21/23/25) M zunehmen = 46 (48/50/52) M. Weiter mit dicker Nadel glatt li stricken. 17 cm ab Anschlag weiter glatt re stricken. 22 cm ab Anschlag für die Keulenform beidseitig 7 x 1 M in jeder 2. R abnehmen = 32 (34/36/38) M. Für die Armkugel 44 cm ab Anschlag beidseitig in jeder 2. R 3 x 2, 3 x 1 und 2 x 2 M abketten. Dann die restlichen 6 (8/10/12) M abketten.

AUSARBEITUNG: Die Schulter-, Seiten- und Ärmelnähte schließen. Am Halsausschnitt mit der Rundstricknadel und doppeltem Faden in Rosabeige ca. 66 M aufnehmen und im Bundmuster 3 cm stricken, dann alle M abketten. Die Ärmel einnähen.

WOLLPAKET: ab 103,35 Euro über www.brigitte.de/wolllpakete



Brigitte Woman

LANGE JACKE IN GR. S • M • L • XL

Die Angaben für die kleine Größe stehen vor der Klammer, für die größeren Größen in den Klammern, jeweils durch Schrägstriche getrennt. Steht nur eine Angabe, gilt sie für alle Größen.

MATERIAL: Garn von Lana Grossa, Qualität „Alpaca Moda“ (74 % Alpaka, 13 % Schurwolle, 13 % Polyamid, Lauflänge 135 m/50 g): 350 (350/400/400) g in Eisblau Nr. 7. Stricknadeln 6 und 7 (wenn Sie locker stricken) oder 7 und 8 (wenn Sie fest stricken) – wichtig ist, dass Sie auf die Angaben in der Maschenprobe kommen.

KAROMUSTER: Mit dünner und dicker Nadel. Geteilt durch 3 plus Randmaschen. **1. R (Hinz):** Randmasche, 1 M re, *1 M li, 2 M re, ab * stets wiederholen, enden mit 1 M li, 1 M re, Randmasche. **2. und 3. R:** Die M stricken wie sie erscheinen. **4. R:** Alle M re. Die 1. bis 4. R stets wiederholen. Bei den Vorderteilen an der entsprechenden Kante statt 1 Randmasche die dreifache Randmasche stricken.

DREIFACHE RANDMASCHE: Mit dünner und dicker Nadel. **Li Vorderteil:** Hinz: 1 M re, 1 M wie zum li stricken abheben, 1 M re. Rückr: 1 M wie zum li stricken abheben, 1 M re, 1 M wie zum li stricken abheben. **Re Vorderteil:** Hinz: 1 M re verschränkt (in das hintere Maschenglied einstecken, die M verdreht sich 1x), 1 M wie zum li stricken abheben, 1 M re. Rückr: 1 M wie zum li stricken abheben, 1 M re, 1 M wie zum li stricken abheben.

KRAUS RE: Mit dünner Nadel. In Reihen stets re M stricken.

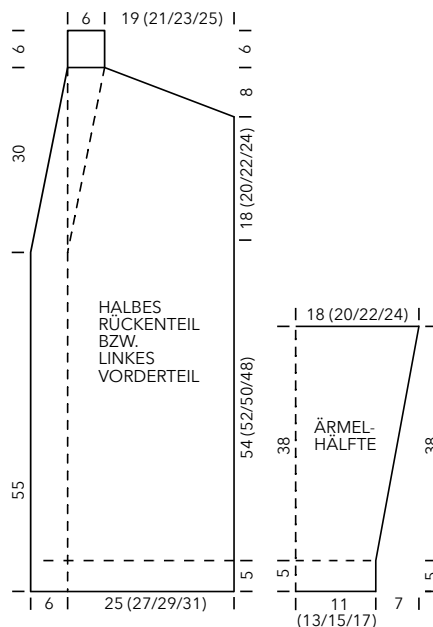
MASCHENPROBE: Karomuster mit dicker Nadel: 12 M und 18 R = 10 x 10 cm.

RÜCKENTEIL: Mit dünner Nadel 59 (65/71/77) M anschlagen und im Karomuster 8 R stricken, weiter

mit dicker Nadel im Karomuster stricken. 59 (57/55/53) cm ab Anschlag beidseitig den Beginn der Armausschnitte markieren. 18 (20/22/24) cm ab Markierung für die Schultern beidseitig in jeder 2. R Größe S: 6 x 3 und 1 x 4 M, Größe M: 3 x 3 und 4 x 4 M, Größe L: 7 x 4 M, Größe XL: 3 x 5 + 4 x 4 M abketten, anschließend die rest-

lichen 15 M für den Halsausschnitt abketten.

LINKES VORDERTEIL: Mit dünner Nadel 40 (43/46/49) M anschlagen und im Karomuster stricken, dabei jedoch an der li Seite die dreifache Randmasche stricken. Ab der 9. R weiter mit dicker Nadel im Karomuster stricken. 55 cm ab



Anschlag an der linken Seite für den Ausschnitt 1 M abnehmen, dafür die letzten beiden M vor der dreifachen Randmasche mustergemäß zusammenstricken und nachfolgend in jeder 6. R 7 x 1 M abnehmen = 32 (35/38/41) M. 59 (57/55/53) cm ab Anschlag an der rechten Seite den Beginn des Armausschnittes markieren. 18 (20/22/24) cm ab Markierung die Schulter an der re Seite wie beim Rückenteil schrägen. Über die restlichen 10 M für den Beleg noch 6 cm mustergemäß stricken, dann alle M abketten

RECHTES VORDERTEIL: Gegengleich zum linken Vorderteil stricken.

ÄRMEL: Mit dünner Nadel je 29 (32/38/41) M anschlagen und im Karomuster 8 R stricken, weiter mit dicker Nadel im Karomuster stricken, dabei für die Armschrägung beidseitig in jeder 8. R 8 x 1 M zunehmen = 45 (48/54/57) M und die M nachfolgend in das Karomuster integrieren. 43 cm ab Anschlag alle M abketten.

GÜRTEL: Mit dünner Nadel 8 M anschlagen und kraus re stricken. 140 (150/160/170) cm ab Anschlag alle M abketten.

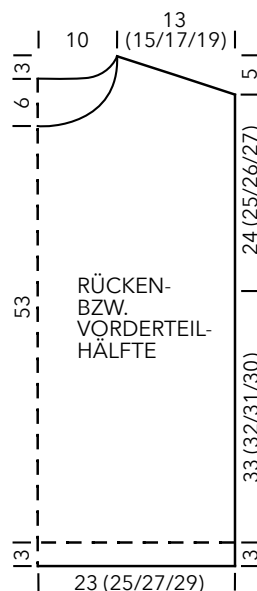
AUSARBEITUNG: Die Schulter-, Seiten- und Ärmelnähte schließen. Die Beleghälften in der hinteren Mitte zusammennähen und den Beleg in die Ausschnittkante nähen. Die Ärmel einnähen. In der Taille für die Gürtelschlaufen je eine Schlinge aus Luftmaschen anbringen.

WOLLPAKET: ab 55,65 Euro über www.brigitte.de/wolllpakete

Brigitte Woman

PULLUNDER MIT GÜRTEL IN GR. S • M • L • XL

Die Angaben für die kleine Größe stehen vor der Klammer, für die größeren Größen in den Klammern, jeweils durch Schrägstriche getrennt. Steht nur eine Angabe, gilt sie für alle Größen.



MATERIAL: Garn von Langyarns, Qualität „Kris“ (85 % Wolle, 12 % Polyamid, 3 % Elasthan, Lauflänge 90 m/50 g): 400 (450/500/500) g in Koralle/Orange Nr. 1083.0007. Stricknadeln 6 und 7 (wenn Sie locker stricken) oder 7 und 8 (wenn Sie fest stricken) – wichtig ist, dass Sie auf die Angaben in der Maschenprobe kommen. 1 kurze Rundstricknadel 6 oder 7. Häkelnadel 6.

BUNDMUSTER: Mit dünner Nadel. Hinr: 1 M li, 1 M re verschränkt (in das hintere Maschenglied einstecken, die M verdreht sich 1x) im Wechsel, enden mit 1 M li. Rückr: Re erscheinende M re, li erscheinende M li verschränkt stricken. In Runden: 1 M re verschränkt, 1 M li im Wechsel stricken.

DOPPELTE RANDMASCHÉ (ÜBER 2 M): Anfang der R: Randmasche wie zum li stricken

abheben, 1 M re. Ende der R: 1 M wie zum li stricken abheben, Randmasche re.

RIPPENMUSTER: Mit dicker Nadel. 1.R: 1 M li, 1 M re im Wechsel, enden mit 1 M li. In allen folgenden R die M stricken wie sie erscheinen.

BETONTE ABNAHMEN (JE SEITE WERDEN JEWEILS 1 X 2 M ABGENOMMEN): Die Abnahmen immer in einer Hinr arbeiten. Rechte Seite (= Anfang der Reihe): 3 M mustergemäß stricken, 1 doppelter Überzug (1 M re abheben, 2 M re zusammenstricken, die abgehobene M überziehen). Linke Seite (= Ende der Reihe): 3 M re zusammenstricken, 3 M mustergemäß stricken.

MASCHENPROBE: Rippenmuster: 15 M und 18 R = 10 x 10 cm.

RÜCKENTEIL: Mit dünner Nadel

69 (75/81/87) M anschlagen und im Bundmuster 3 cm stricken, weiter mit dicker Nadel im Rippenmuster stricken. 36 (35/34/33) cm ab Anschlag (hängend messen) beidseitig den Beginn der Armausschnitte markieren und nun beidseitig die äußeren je 2 M als doppelte Randmasche stricken. 24 (25/26/27) cm ab Markierung für die Schulterschrägung beidseitig in jeder 2. R Größe S: 5 x 4 M, Größe M: 3 x 5 und 2 x 4 M, Größe L: 4 x 5 und 1 x 6 M, Größe XL: 4 x 6 und 1 x 5 M, abketten, gleichzeitig 2 cm ab Beginn der Schulterschrägung für den Halsausschnitt die mittleren 21 M abketten und beide Seiten getrennt beenden, dabei am Ausschnitttrand noch in jeder R 4 x 1 M abnehmen.

VORDERTEIL: Wie das Rückenteil stricken jedoch für den Halsausschnitt 20 (21/22/23) cm ab Markierung der Armausschnitte die mittleren 9 M abketten und beide Seiten

getrennt beenden, dabei am Ausschnitttrand noch in jeder 2. R 5 x 2 M betont (siehe Beschreibung oben) abnehmen. Die Schulterschrägung wie beim Rückenteil arbeiten.

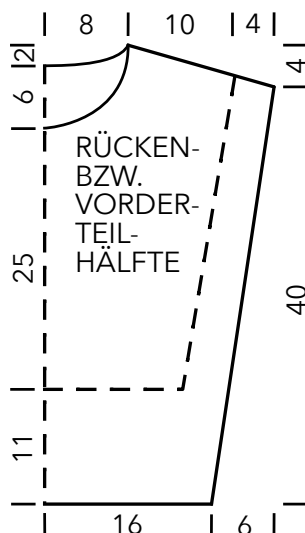
GÜRTEL: Mit dicker Nadel 9 M anschlagen und im Rippenmuster stricken, dabei die äußeren je 2 M als doppelte Randmasche stricken. 140 (150/160/170) cm ab Anschlag alle M abketten.

AUSARBEITUNG: Die Schulter- und Seitennähte schließen. In der Taille für die Gürtelschlaufen je eine Schlinge aus Luftmaschen anbringen. Am Halsausschnitt mit dünner Rundstricknadel ca. 76 M aufnehmen und in Runden 4 cm im Bundmuster stricken, dann alle M abketten.

WOLLPAKET: ab 55,60 Euro über www.brigitte.de/wollpakete

Brigitte Woman

ROLLKRAGEN-LATZ IN EINHEITSGRÖSSE



MATERIAL: Garn von Lana Grossa, Qualität „Alpaca Moda“ (74 % Alpaka, 13 % Schurwolle, 13 % Polyamid, Lauflänge 135 m/50 g): 150 g in Eisblau Nr. 7. Stricknadeln 6 und 7 (wenn Sie locker stricken) oder 7 und 8 (wenn Sie fest stricken) – wichtig ist, dass Sie auf die Angaben in der Maschenprobe kommen. 1 kurze Rundstricknadel 6 (wenn Sie locker stricken) oder 7 (wenn Sie fest stricken).

DOPPELTE RANDMASCHÉ (ÜBER 2 M): Mit dünner und dicker Nadel. Anfang der R: Randmasche wie zum li stricken abheben, 1 M re. Ende der R: 1 M li abheben, Randmasche re.

BUNDMUSTER: Mit dünner und dicker Nadel. Hinr: 1 M li, 1 M re verschränkt (in das hintere Maschenglied einstechen, die M ver-

dreht sich 1x) im Wechsel, enden mit 1 M li. Rückr: Re erscheinende M re, li erscheinende M li verschränkt (in das hintere Maschenglied einstechen, die M verdreht sich 1x) stricken. In Runden mit dünner Nadel: 1 M re verschränkt, 1 M li verschränkt im Wechsel stricken.

GLATT RE: Mit dicker Nadel. Hinr re M, Rückr li M stricken.

MASCHENPROBE: Glatt re mit dicker Nadel: 12 M und 18 R = 10 x 10 cm.

BETONTE ZUNAHMEN (JE SEITE WIRD 1 M ZUGENOMMEN): Die Zunahmen stets in den Hinr arbeiten. Re Rand: 9 M mustergemäß stricken, aus der folgenden M 1 M re und 1 M li herausstricken. Li Rand: Mustergemäß bis auf die letzten 11 M stri-

cken, aus der folgenden M 1 M re und 1 M li herausstricken, 10 M mustergemäß stricken.

RÜCKENTEIL: Mit dünner Nadel 45 M anschlagen und in folgender Mustereinteilung stricken: 2 M doppelte Randmasche, 41 M im Bundmuster, 2 M doppelte Randmasche. 11 cm ab Anschlag weiter mit dicker Nadel in folgender Mustereinteilung stricken: 2 M doppelte Randmasche, 7 M im Bundmuster, 27 M glatt re, 7 M im Bundmuster, 2 M doppelte Randmasche, dabei nachfolgend beidseitig in jeder 6. R 7 x 1 M betont zunehmen (s. Beschreibung oben) = 59 M. 40 cm ab Anschlag beidseitig für die Schulterschragung in jeder 2. R 1 x 9 und 2 x 6 M abketten, gleichzeitig 2 cm ab Beginn der Schulterschragung für den Halsausschnitt die mittleren 13 M abketten und beide Seiten ge-

trennt beenden dabei für die Ausschnitttrundung noch in jeder R 2x 1 M abnehmen.

VORDERTEIL: Wie das Rückenteil stricken, jedoch für den Halsausschnitt 25 cm ab Bundmuster die mittleren 7 M abketten und beide Seiten getrennt beenden, dabei für die Ausschnitttrundung in jeder 2. R 1x 2 und 3x 1 M abketten.

AUSARBEITUNG: Die Schulternähte schließen. Am Halsausschnitt mit dünner Rundstricknadel ca. 76 M aufnehmen und im Bundmuster in Runden 24 cm stricken. Dann alle M locker abketten.

WOLLPAKET: 23,85 Euro über www.brigitte.de/wollpakete

W Brigitte woman

KAPUZENMÜTZE IN EINHEITSGRÖSSE



MATERIAL: Garn von Wooladicts by Langyarns, Qualität „Honor“ (50 % Alpaka, 50 % Schurwolle, Lauflänge 100 m/50 g): 100 g in Mint Nr. 1084.0092. 1 kurze Rundstricknadel 6 (wenn Sie locker stricken) oder 7 (wenn Sie fest stricken) – wichtig ist, dass Sie auf die Angaben in der Maschenprobe kommen.

RIPPENMUSTER: 1 M re, 1 M li im Wechsel stricken.

BETONTE ABNAHMEN (JE SEITE WERDEN JEWEILS 1 X 2 M ABGENOMMEN): Die Abnahmen immer in einer Hinr arbeiten. Rechte Seite (= Anfang der Reihe): 3 M mustergemäß stricken, 1 doppelter Überzug (1 M re abheben, 2 M re zusammenstricken, die abgehobene M überziehen). Linke Seite (= Ende der Reihe): 3 M re zusammenstricken, 3 M musterge-

mäß stricken.

MASCHENPROBE: Rippenmuster: 15 M und 20 R = 10 x 10 cm.

ANLEITUNG: 78 M locker anschlagen und in Runden im Rippenmuster stricken. 7 cm ab Anschlag 13 M abketten und über den restlichen 65 M weiter in Reihen im Rippenmuster stricken, dabei beidseitig in jeder 4. R 3 x 2 M betont (siehe Beschreibung oben) abnehmen = 53 M. 31 cm ab Anschlag beidseitig 14 M abketten und über die restlichen 25 M noch 11 cm stricken, dann alle M abketten. Beide Nähte schließen. An der gesamten Mützenöffnung ca. 96 M aufnehmen und 2,5 cm in Runden im Rippenmuster stricken, dann alle M abketten. Fäden vernähen.

WOLLPAKET: 19,90 Euro über www.brigitte.de/wollpakete

W Brigitte woman

RINGELSCHAL GRÖSSE CA.30 X 200 CM



MATERIAL: Garn von Langyarns, Qualität „Merino 70“ (98 % Schurwolle, 2 % Polyester, Lauflänge 70 m/50 g): 100 g in Neonpink Nr. 733.0185. Qualität „Malou Light“ (72 % Alpaka, 16 % Polyamid, 12 % Wolle, Lauflänge 190 m/50 g): 100 g in Dunkelbraun Nr. 887.0068, 50 g in Sonnengelb Nr. 887.0013, 50 g in Altrosa Hell Nr. 887.0148 und 50 g in Sand Nr. 887.0022. Stricknadeln 8 (wenn Sie locker stricken) oder 9 (wenn Sie fest stricken) – wichtig ist, dass Sie auf die Angaben in der Maschenprobe kommen.

MALOU LIGHT WIRD STETS MIT DOPPELTEM FADEN IN EINER FARBE GESTRICKT UND MERINO 70 WIRD MIT EINFACHEM FADEN GESTRICKT.

PATENTMUSTER: 1.R: Randmasche wie zum li stricken abheben, 1 M re, *1 M mit 1 Umschlag li abheben, 1 M re, ab * stets wiederholen, enden mit 1 M li abheben, Randmasche re. 2.R: Randmasche wie zum li stricken abheben, 1 M re, *1 M mit 1 Umschlag li abheben, 1 M mit dem Umschlag der Vorreihe re zusammenstricken, ab * stets wiederholen, enden mit 1 M li abheben, Randmasche re. Die 1.R 1x stricken, dann die 2.R stets wiederholen.

MASCHENPROBE: Patentmuster, Malou Light mit doppeltem Faden: 10 M und 28 R = 10x10 cm.

FARBFOLGE:

4 R Dunkelbraun, *4 R Sonnengelb, 4 R Dunkelbraun, 4 R Sonnengelb, 4 R Dunkelbraun, 22 R Sonnengelb, 4 R Neonpink, 4 R Dunkelbraun, 4 R Neonpink, 4 R Dunkelbraun, 4 R Neonpink, 22 R Dunkelbraun, 4 R Altrosa, 4 R Dunkelbraun, 4 R Altrosa, 4 R Dunkelbraun, 22 R Altrosa, 4 R Neonpink, 4 R Altrosa, 4 R Neonpink, 4 R Altrosa, 4 R Neonpink, 22 R Dunkelbraun, 4 R Sand, 4 R Dunkelbraun, 4 R Sand, 4 R Dunkelbraun, 22 R Sand, 4 R Neonpink, 4 R Dunkelbraun, 4 R Neonpink, 4 R Dunkelbraun, 4 R Neonpink, 22 R Dunkelbraun, ab * stets wiederholen.

ANLEITUNG: Mit doppeltem Faden in Dunkelbraun 32 M anschlagen und im Patentmuster in der oben angegebenen Farbfolge stricken. Ca. 200 cm ab Anschlag nach einem Ringel in Dunkelbraun, oder rechtzeitig bevor das Garn zur Neige geht, alle M in Dunkelbraun abketten.

WOLLPAKET: 70,75 Euro über www.brigitte.de/wollpakete